

Il nostro obiettivo è di migliorare i trattamenti medici nell'uso quotidiano nel campo medico. L'otturatore senza filo della DXM si chiama **Endo@pex** ed è un'apparecchiatura completa per l'endodonzia. **Endo@pex** contiene il manipolo **Friendo** per il riempimento dell'apice e dei canali laterali con la guttapercha dopo la rimozione del nervo e l'altro manipolo **Gutta Easy** per il riempimento facile, veloce, sicuro con la guttapercha liquida.

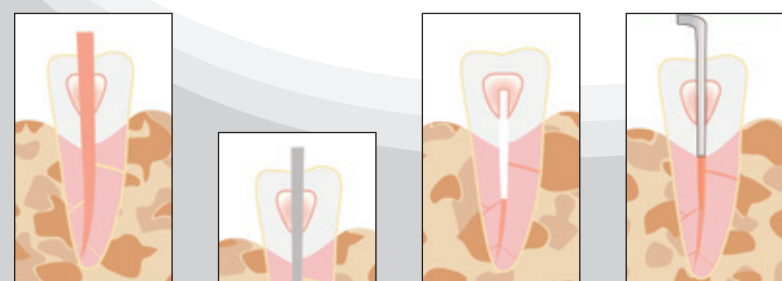
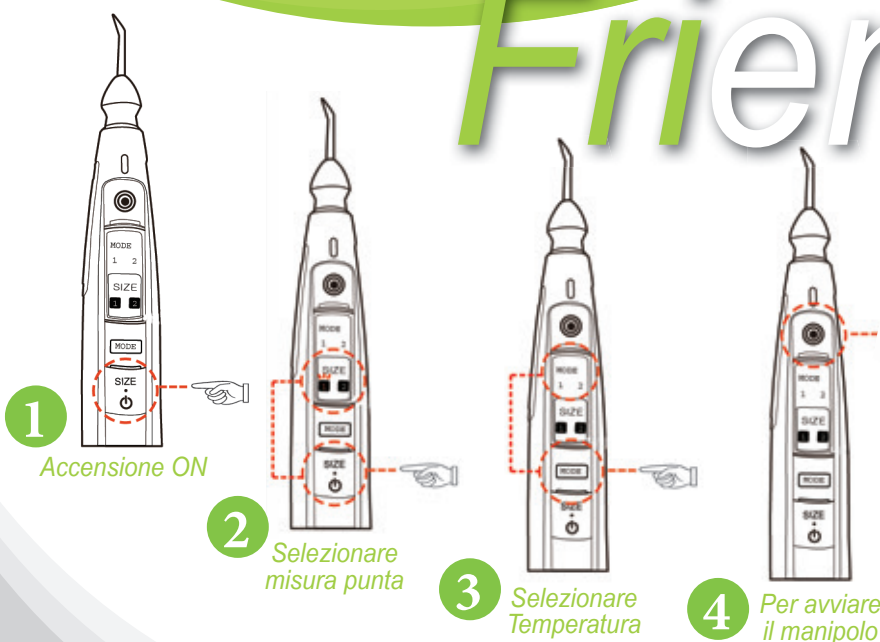
Endo@pex vuol dire Endo + Apex ed è il miglior trattamento endo nel campo dell'odontoiatria per fare trattamenti endodontici in modo sicuro. I due manipoli hanno un design ergonomico. La Guttapercha normalmente ha una forma a cono e ci vogliono da 5 a 12 pezzi per riempire un dente, il che rende il trattamento complicato. Questo prodotto invece usa la guttapercha in barette che riempie il canale in una sola applicazione con la gutta liquida. Funziona come se si versasse cemento nel canale per riempirlo, il che rende il trattamento facile e veloce.

Il trattamento manuale crea molte bolle d'aria: con **Friendo** & **Gutta Easy** le bolle d'aria si riducono al minimo.

DEMO VIDEO
You Tube
Endo@pex (Friendo + Gutta Easy)

Gutta Easy dxm

Friendo dxm



1. Scegliere il cono gutta perca non standardizzato più simile all'inclinazione del canale da riempire

2. Marcare la lunghezza di lavorazione, dopo aver scelto il Pen Tip e il Plugger 4-6 mm.

3. Asciugare il canale ed aggiustare il sealer del cono di guttapercha a 3 mm. Poi inserirlo nel canale. Accendere il manipolo e tagliare la parte in eccesso della testa del cono di gutta perca, la punta di guttapercha alla lunghezza di lavoro di 4-6 mm.

4. Compattare la gutta perca sciolta con il plugger pre-selezionato. L'area apicale è riempita di 1/3.

5. Inserire il beccuccio del Gutta Easy nel canale ed aspettare per 5 sec. per ammorbidire la guttapercha nel canale (1/3 parte).

6. Premere lentamente il grilletto del manipolo per riempire il canale con la guttapercha. Il beccuccio viene riempito di guttapercha tramite pressione.

7. Compattare la gutta perca scaldata con il plugger più grande.

8. Premere lentamente il grilletto del manipolo per riempire il canale con la guttapercha. Il beccuccio viene riempito di guttapercha tramite pressione.

9. Compattare la gutta perca scaldata con il plugger più grande.

Caratteristiche di Friendo:

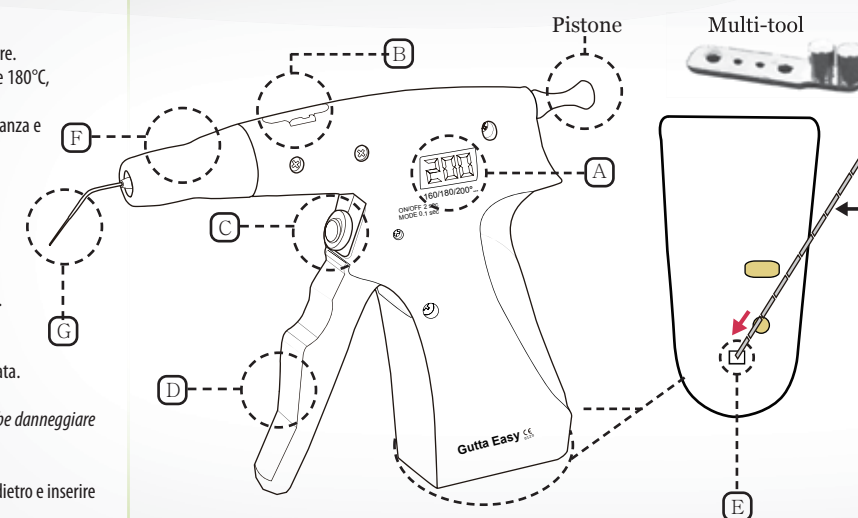
Manipolo otturatore a forma di pennarello senza filo.
Puntale in 5 misure differenti (XF, F, FM, M, ML).
Il puntale ha un attacco di alluminio di lunga durata.
E' stato disegnato stretto e concavo per rimuovere facilmente la punta o cambiare la direzione.
Le diverse misure del puntale sono contraddistinte da colori differenti.
La profondità del canale viene indicata dal fermo di gomma.
Autoclavabile prima dell'uso.
Puntale girevole a 360°.
Pulsante ON/OFF (1 sec.) & selezione misura (0,1 sec).
Misura 1 per il puntale XF e F.
Misura 2 è per il puntale FM, M, ML.
Pulsante MODE per selezionare la temperatura (0,1 sec) & resettare il programma (1 sec).
Mode 1 per temperatura bassa 170°C.
Mode 2 per temperatura normale 200°.
Mode 3 per temperatura 220°.
Pulsante per attivare la temperatura per 1 sec.
Manipolo molto fine.
Bilanciamento pesi. Il peso è centrato a metà del manipolo ciò lo rende molto pratico da usare.
Funzione indicatore di basso voltaggio.
Il peso equilibrato riduce lo stress della mano dell'operatore.
Guaina di protezione del manipolo dall'otturatore.
Base di ricarica: caricare la batteria del manipolo quando la batteria è bassa o non in uso.
LED rosso: batteria in carica
LED verde: batteria carica

Funzioni del Gutta Easy:

- A** - Display: indica la temperatura impostata e l'avanzamento della temperatura in fase di riscaldamento, quando la batteria è bassa appare scritta "LO".
- B** - Gate: vano di inserimento per gli sticks di guttapercha.
- C** - Accensione/ impostazione temperatura: premere per 2 sec. per accendere/spengere. Premendo brevemente si imposta i 3 livelli di temperatura (basso 160°C, normale 180°C, alto 200°C).
- D** - Leva di spinta: fare una leggera pressione per inserire la guttapercha, il pistone avanza e spinge la guttapercha sciolta.
- E** - Pulsante per resettare: Accensione ON/OFF.
- F** - Vano riscaldamento: consente la rotazione dell'ago a 360 gradi.
- G** - Ago flessibile modellabile da avvitare con il multi-tool.

Utilizzo:

- Ricaricare il manipolo prima dell'uso per accelerare la velocità del riscaldamento.
 - L'ago va avvitato prima di accendere il manipolo altrimenti potrebbe fuoriuscire la guttapercha residua nella camera riscaldante.
 - Piegare senza sforzare l'ago con lo strumento multi-tool all'angolazione desiderata.
 - Inserire la guttapercha.
- Attenzione: inserire uno stick di guttapercha alla volta, inserendone più di uno si potrebbe danneggiare l'apparecchio.
- Durante l'utilizzo va utilizzata la protezione in gomma in dotazione.
 - Non premere la leva di spinta quando il pistone è arrivato a fine corsa, ritirarlo indietro e inserire un nuovo stick.
 - Togliere l'ago (monouso) con il multi-tool subito dopo l'utilizzo.
 - Si raccomanda di pulire accuratamente l'apparecchio dopo ogni otturazione: per facilitare l'operazione di pulizia accendere l'apparecchio per far sciogliere i residui di guttapercha, quindi ad apparecchio spento, tirando indietro il pistone introdurre lo scovolino in dotazione e rimuovere l'eventuale guttapercha residua nella camera riscaldante.



Installazione e preparazione di Gutta Easy:

- 1 - 4 Collegare l'ago con il vano riscaldamento usando il multi-tool ed inserire il cappuccio di sicurezza in silicone sul vano riscaldamento.
- 3 Il beccuccio si fa piegare nella direzione richiesta con il multi-tool. Non usare le mani o altri arnesi perché il beccuccio potrebbe rompersi. Si può rompere anche se viene piegato ripetutamente.
- 5 - 9 Inserire la gutta perca nel apposito vano. Spingere con il pistone finché tutta la gutta perca è inserita dentro il vano e chiudere lo sportellino.
- 10 - 12 Accendere l'apparecchio, scegliere ed impostare la temperatura (la finestra del display temperatura da 260, 180 e 200°). Dopo l'uso mandare indietro il pistone e rimuovere il beccuccio. Pulire. Rimettere in carica.

